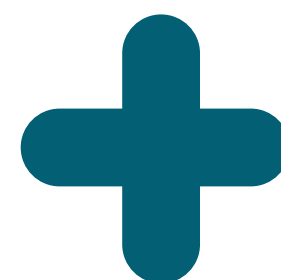


RAPPORT ANNUEL 2023-2024



TOUT LE MONDE DEVRAIT AVOIR LES MÊMES CHANCES DE RÉUSSIR



FONDATION
laclè
Pour la réussite des jeunes en HLM



TABLE DES MATIÈRES

UN TREMPLIN VERS LA RÉUSSITE

- 3 Mots de la présidente et de la directrice générale
- 4 Mots du porte-parole et de l'ambassadeur
- 5 Mission, vision et valeurs

NOS RÉALISATIONS

- 6 Bourses Persévéra
- 9 Évaluation et résultats du programme de bourses de la Fondation
- 11 Bourses du Collège de Montréal
- 13 Branchement des familles à internet haute vitesse
- 14 Soutien aux organismes communautaires

FINANCEMENT ET PARTENARIATS

- 16 La Soirée des possibles - 1ère édition
- 17 La campagne en milieu de travail de l'Office municipal d'habitation de Montréal
- 18 Le défi caritatif du 21K de Montréal
- 20 Nos partenaires

BÉNÉVOLES ET DONATEURS

- 21 Le conseil d'administration et l'équipe de la Fondation
- 22 Tableau d'honneur des donateurs

ANNEXES

Annexe n°1 - Liste des organismes communautaires soutenus par la Fondation

Annexe n°2 - Quelques données statistiques sur les bourses Persévéra, de 2014 à 2024

RAPPORT FINANCIER

LA FONDATION LA CLÉ : UN TREMPLIN POUR LES JEUNES EN HLM

MOT DE LA PRÉSIDENTE ET DE LA DIRECTRICE GÉNÉRALE

“Merci à tous de rendre mon rôle de présidente si gratifiant!”

L'année 2023-2024 a été mouvementée, et c'est une bonne chose. La Fondation La Clé a su unir les forces de sa permanence et de son conseil d'administration pour accroître son impact dans le monde philanthropique. Pourvus d'une nouvelle planification stratégique, les administrateurs se sont investis dans plusieurs chantiers comme le retour de l'évènement-bénéfice annuel, la recherche d'un nouvel ambassadeur, la mise en place du programme de branchement internet haute vitesse pour les familles ainsi que le recrutement et l'embauche d'une nouvelle personne à la direction générale.

Ces quelques exemples, hormis tous les autres mandats qui se sont ajoutés en cours d'année, représentent l'ampleur de la tâche du conseil d'administration. Je tiens d'ailleurs à les remercier et à souligner ici leur engagement et leur précieuse collaboration. Sans eux, cette première année de mise en œuvre de la planification stratégique n'aurait pu être aussi prolifique.

Je profite également de cette occasion pour exprimer toute ma gratitude à Corneille qui a accepté avec enthousiasme de jouer le rôle d'ambassadeur de la Fondation. Son intérêt sincère pour la cause des jeunes en HLM m'a profondément touchée et je suis persuadée qu'avec lui, la Fondation La Clé pourra se positionner parmi les grandes fondations au Québec.

En terminant, je ne peux passer sous silence le départ d'Isabelle Parizeau et des deux Nathalie de la Fondation, soit Nathalie Sanon, à titre d'administratrice, et Nathalie Thifault, comme directrice générale. Toutes les trois ont marqué, à leur façon, la Fondation La Clé.

D'abord, Isabelle Parizeau a siégé au conseil d'administration pendant cinq ans. Par l'entremise de sa rigueur et de sa connaissance de la situation des personnes immigrées et des premières nations, Isabelle a su provoquer des échanges pertinents et nécessaires sur les besoins des jeunes, et sur les actions devant être mises en place par la Fondation.

Quant aux Nathalie, je souhaite en premier lieu, souligner l'apport de Nathalie Sanon, pour sa pertinence, son dévouement et sa conviction que les jeunes des HLM doivent avoir les mêmes chances que tous les autres enfants, et ce, même s'ils vivent en milieu grandement défavorisé. Quant à Nathalie Thifault, son expertise du milieu des HLM de Montréal ainsi que sa capacité à mobiliser les troupes ont permis à la Fondation de se doter d'une structure apte à accomplir sa mission efficacement et avec professionnalisme.



Brigitte Samson
Présidente du conseil
d'administration



Patsy Joncas
Directrice générale



“Merci à tous pour votre accueil, votre ouverture et votre passion!”

Bien que je sois arrivée en avril dernier, soit quelques mois avant la fin de l'année 2023-2024, je réalise que j'ai tout de même beaucoup à dire dans ce rapport annuel. D'abord, le chaleureux accueil reçu de la part de Nathalie Thifault et de Julia Fraysse de la Fondation. Elles ont grandement contribué à faciliter mon intégration et m'ont aidé à trouver mes repères au sein de la merveilleuse équipe de l'Office municipal d'habitation de Montréal, dirigée avec dynamisme par Isabelle Pépin.

Un mot aussi sur le conseil d'administration de la Fondation qui me surprend par son dévouement et sa polyvalence. Ils n'hésitent pas à faire des appels pour sonder la satisfaction des familles face à nos programmes, à organiser des évènements-bénéfice à leur domicile ou au sein de leur réseau professionnel et à analyser des dossiers fastidieux de demandes de financement. Bien sûr, c'est en plus de leur mandat d'administrateur et de membre de certains comités. Quoi de plus motivant pour une directrice générale !

Cette implication exige en retour que je sois à la hauteur de leurs attentes et de leurs ambitions pour la Fondation. Je suis convaincue qu'avec tout le soutien qu'ils sont prêts à offrir, combiné à la contribution de ma collègue, Julia et de celles de nos indispensables partenaires comme Éducaide et le Collège de Montréal, je serai apte à poursuivre le travail amorcé par mes prédécesseurs.



LES CLÉS D'UN AVENIR MEILLEUR

MISSION, VISION ET VALEURS

La Fondation La Clé, fondée par l'Office municipal d'habitation de Montréal, a débuté ses activités en 2011 pour encourager la persévérance scolaire et l'implication sociale des jeunes en HLM. Plus de 10 ans plus tard, elle reste fidèle à ses objectifs, car les besoins sont toujours aussi présents.

Les images diffusées dans les médias en juin 2024 ont tristement confirmé que les conditions de vie des familles en HLM sont souvent très difficiles. Ce portrait a mis en lumière la pertinence de notre fondation et a renforcé notre détermination à redoubler d'efforts. Les jeunes issus de ces familles méritent que l'on se mobilise pour accroître leurs chances d'un avenir meilleur, pour eux et leurs proches. À la Fondation, nous croyons qu'en leur offrant des clés comme un diplôme et la confiance en soi, ils pourront ouvrir les portes qui les mèneront vers l'autonomie et l'accomplissement de soi.

MOTS DU PORTE-PAROLE ET DE L'AMBASSADEUR



Corneille
Ambassadeur



Patrice Bernier
Porte-parole

"Je suis animé par le désir d'impacter positivement les jeunes issus de milieux défavorisés, en leur montrant que la résilience et la persévérance sont les clés de la réussite, quelles que soient les difficultés rencontrées.

Je souhaite aussi offrir aux jeunes l'occasion de mettre en avant leurs talents, leur permettant ainsi de se démarquer et de s'élever au-delà des circonstances défavorables qui les entourent."

"On ne le réalise pas toujours, mais encourager la persévérance scolaire des jeunes, c'est assurer l'avenir de nos communautés. Quand je pense à tous ces élèves qui, par un simple coup du hasard, grandissent dans des environnements moins stimulants ou encore vivent dans la pauvreté, cela m'attriste.

Ces jeunes ont autant de potentiel que les autres. Ils ont simplement besoin d'un peu plus de motivation, d'un coup de pouce pour les aider à avoir confiance en eux."

10 000 fois MERCI !

NOTRE MISSION

Contribuer à la persévérance scolaire et au développement du plein potentiel des jeunes résidant dans les habitations à loyer modique (HLM) de Montréal.

NOTRE VISION

Nous envisageons un futur où près de 10 000 jeunes Montréalais des HLM confrontés à des défis socioéconomiques ont l'égalité des chances et trouvent leur place dans la collectivité.

NOS VALEURS

ÉQUITÉ SOCIALE

L'engagement de promouvoir la diversité, l'inclusion et l'égalité des chances.

INTÉGRITÉ

L'engagement d'une saine gestion et d'une saine gouvernance.

COLLABORATION

L'engagement de favoriser l'entraide, la complémentarité et la cohérence des actions dans le milieu par des partenariats stratégiques.

POUR QUE LES JEUNES PLONGENT VERS L'AVENIR, OFFRONS-LEUR UN COUP DE POUCE !

La Fondation La Clé sait que ses bourses de persévérance scolaire et d'aide financière peuvent avoir un impact direct sur les chances de réussite des jeunes.

C'est pourquoi elle s'est engagée à offrir deux types de bourses aux jeunes des HLM qui fréquentent une école secondaire :

Les bourses **Persévéra** en partenariat avec Éducaide

Les bourses **d'aide financière** en collaboration avec la Fondation du Collège de Montréal

BOURSES PERSÉVÉRA

En 2023-2024, en partenariat avec l'organisme Éducaide et les équipes-écoles de **22 écoles secondaires**, **113 bourses** d'études Persévéra de 500 \$ ont été remises à des jeunes des HLM de Montréal, totalisant ainsi **56 500 \$**.

Ces bourses leur sont octroyées par tranche de **500 \$, de secondaire 3 à 5**.

Comme nous visons à les encourager, les montants sont disponibles aux jeunes quelques semaines après le début de chacune des années.

Pour recevoir une bourse, les jeunes doivent répondre à trois critères :

- Habiter en HLM
- Être un.e élève de secondaire 3
- Démontrer une solide volonté à persévérer et être prêt.e à fournir les efforts nécessaires, qu'il s'agisse d'améliorer leur comportement, leur attitude ou leur rendement scolaire

Utilisation de la bourse

50% pour payer des vêtements, des chaussures et autres accessoires

20% pour du matériel informatique

15% pour payer des frais de scolarité ou du matériel et activités scolaires

15% pour des dépenses diverses (lunettes, dentiste, etc..)

Parce que le succès de ce programme ne pourrait être atteint sans elle, nous remercions chaleureusement l'équipe d'Éducaide pour son soutien. Son apport nous est essentiel et nous sommes enchantés de collaborer avec Mélanie Kéroack et Marie-Pier Grenier.

Aussi, soulignons la précieuse contribution de chacune des équipes-écoles qui accompagne nos jeunes, jour après jour. Ce sont elles qui encadrent, encouragent, interviennent et gèrent le programme avec les jeunes et les familles. Elles méritent toute notre admiration et notre reconnaissance.



“C’était la première fois que je recevais un aussi grand montant d’argent dans ma vie. Donc ça m’a définitivement fait un choc.”
(Jeune, 16 ans)



Voici la liste des écoles* fréquentées par la quasi-totalité (90%) de nos boursiers.ères.

École Chomedey-de-Maisonneuve / Mercier – Hochelaga-Maisonneuve

École Édouard-Montpetit / Mercier – Hochelaga-Maisonneuve

École Georges-Vanier / Villeray – Saint-Michel – Parc-Extension

École Pierre-Dupuy / Ville-Marie

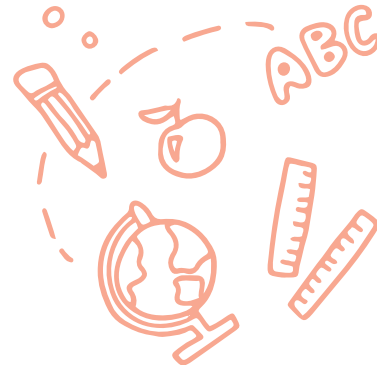
École Louis-Joseph-Papineau / Villeray – Saint-Michel – Parc-Extension

École secondaire Calixa-Lavallée / Montréal-Nord

École Saint-Henri / Sud-Ouest

École secondaire Henri-Bourassa / Montréal-Nord

École secondaire Dalbé-Viau / LaSalle



*Selon le ministère de l'Éducation, toutes ces écoles présentent un indice de défavorisation de 9 ou 10. Les écoles sont classées selon une échelle de 1 à 10, 10 étant l'indice le plus élevé.



“

« Il y a des élèves qui commencent avec le programme en secondaire 3 ensuite il y a un suivi en secondaire 4 et 5. [...] C'est sûr que ça, pour moi c'est un point fort, [parce que] ça nous permet de maintenir un certain lien avec des élèves qui peuvent être parfois plus fragiles, qui sont issus de milieux qui sont défavorisés.

(Équipe-école)



ÉVALUATION ET RÉSULTATS DU PROGRAMME DE BOURSES DE LA FONDATION

La Fondation La Clé a, cette année, bénéficié de l'expertise de la **Chaire de recherche sur la réduction des inégalités sociales de santé de la Faculté des sciences humaines de l'Université du Québec à Montréal (UQAM)**. Cet exercice faisait partie des priorités de la planification stratégique 2024-2026. Nous profitons d'ailleurs de cette occasion pour remercier très chaleureusement la Chaire et l'équipe menée par **Janie Houle, Ph. D. du département de psychologie**.

Leur généreuse contribution a permis de réaliser une évaluation qui portait sur deux objectifs précis :

- Décrire les effets de l'obtention d'une bourse de la Fondation La Clé, selon la perspective des jeunes, de leurs parents et des équipes-écoles ;
- Déterminer les améliorations à apporter au programme de bourses, afin de mieux répondre aux besoins des jeunes et d'atteindre les finalités poursuivies par la Fondation.

À la suite des entrevues réalisées auprès de nos trois groupes cibles (jeunes, parents, équipes-écoles), les chercheuses ont soulevé que, grâce aux bourses, les jeunes ressentent notamment :

- Une plus grande motivation scolaire,
- Une reconnaissance de leurs efforts,
- Une indépendance financière,
- Une possibilité d'apaiser financièrement leur famille.



En vrai, ça a fait une grande différence. Genre ça m'a aidé à me pousser, à dépasser mes limites et à surmonter le plus difficile, comme ça je sais que je peux la garder encore l'année prochaine.
(Jeune 15 ans)



Et leurs parents ont rapporté que la bourse avait engendré chez eux de la fierté et de l'apaisement. Plusieurs d'entre eux se sont sentis rassurés que leur enfant se situe sur la voie de la réussite.



“Même à vous en parler maintenant, je suis fière ! Ça prouve que mon fils [...], s’il continue comme ça, peut-être que ce n’est pas juste une bourse qu’il aura, mais la vie en entier.” (Parent)

Quant aux équipes-écoles, elles ont principalement souligné que la bourse permettait de **créer un lien solide et durable avec le jeune.**

Les résultats de cette évaluation ont ravi les administrateurs et nos partenaires qui ont décidé d'utiliser le rapport pour identifier des façons d'être encore plus percutants et pertinents avec le programme de bourses.

On vous en dira plus l'an prochain !

“Participer à cette évaluation d'impact fut une expérience mémorable. La collaboration de l'équipe de recherche à la fois avec les familles, les équipes-écoles et la Fondation a pu offrir un regard juste et nuancé sur le programme et sur les avenues possibles pour l'emmener plus loin. Grâce à ce travail, nous comprenons désormais mieux les besoins des jeunes en HLM sur le plan de la persévérance scolaire ainsi que la manière de mieux les soutenir dans leur parcours.”

Soumeya, étudiante au baccalauréat en psychologie à l'UQAM et auxiliaire de recherche sur le projet Charlotte, doctorante en psychologie communautaire à l'UQAM et auxiliaire de recherche sur le projet

BOURSES DU COLLÈGE DE MONTRÉAL

L'association entre le Collège de Montréal et la Fondation La Clé en est à sa **4ème année**. **À ce jour, 22 jeunes de 6e année ont eu l'opportunité de poursuivre leurs études secondaires au Collège de Montréal**, grâce à la généreuse contribution de la Fondation du Collège de Montréal. Pour alléger les frais assumés par les parents, la Fondation La Clé accorde également à chacun de ces élèves, **une bourse d'aide financière d'un maximum de 500 \$ par année, et ce, pendant 5 ans.**

Contrairement à la bourse Persévéra, les critères d'attribution de cette bourse sont plus exigeants : les élèves doivent présenter un excellent dossier scolaire, tant sur le plan académique que comportemental.

Pour l'année 2023-2024, 7 jeunes issus des HLM ont fait leur rentrée en secondaire 1 au Collège de Montréal.

Nous tenons à exprimer notre profonde gratitude au Collège de Montréal et à sa fondation pour leur ouverture et leur générosité. Grâce à eux, certains de nos jeunes ont la chance de fréquenter un établissement d'enseignement reconnu pour ses innovations pédagogiques, ses activités éducatives variées et son accompagnement adapté.



“ Depuis sa création en 1964, la Fondation a remis plus de 6 000 000 \$ à plus de 4 000 jeunes. Ces jeunes proviennent de familles dont la situation économique ne leur permettrait pas autrement d'étudier dans cet environnement privilégié. C'est grâce à nos précieux partenaires, dont la Fondation La Clé, que nous pouvons avoir un impact réel sur leur avenir. Nous croyons sincèrement que c'est par l'éducation que les jeunes peuvent s'épanouir et devenir des adultes accomplis. **”**

Lynda Brault, Directrice générale de la Fondation du Collège de Montréal

Sur la photo : à gauche Étienne Berlinguet (président du CA de la Fondation du Collège de Montréal) et à droite, Lynda Brault

J'ai le plaisir de vous présenter un bilan du cheminement des **22 élèves qui sont supportés par la Fondation Collège de Montréal ainsi que par la Fondation La Clé pour l'année scolaire 2023-2024 qui vient de se terminer.**

Comme il s'agit de **notre 4e année de partenariat**, les premiers élèves boursiers viennent tout juste de **terminer leur 4e secondaire**. Ces trois élèves ont maintenu une moyenne générale oscillant entre 71% et 82%. **Une de ces élèves de ce niveau a remporté un Prix de Français lors du Gala Méritas à la fin du mois de mai dernier.**

En 3e secondaire, les cinq élèves boursiers ont obtenu une moyenne générale variant entre 69% et 94%, dont deux avec plus de 90% de moyenne générale. **Encore mieux, trois d'entre eux ont remporté chacun un prix lors du Gala Méritas à la fin de l'année dans les catégories suivantes: excellence scolaire, français et modèle pour ses pairs.**

En 2e secondaire, sept élèves bénéficiaient de la bourse d'aide financière. Ces élèves ont maintenu une moyenne générale oscillant entre 73% et 86%. **Une élève boursière de ce niveau a remporté un prix d'effort et persévérance lors du Gala Méritas du mois de mai dernier.**

Quant à nos plus jeunes de **1re secondaire**, sept élèves bénéficiaient de la bourse d'aide financière en 2023-2024. Ceux-ci ont maintenu une moyenne générale oscillant entre 84% et 91%. Une très bonne cohorte ! **De plus, une de ces élèves de 1re secondaire a remporté un Prix de français lors du Gala Méritas.**

Dans l'ensemble, nous sommes très satisfaits et fiers du cheminement de ces jeunes parmi nous depuis quatre ans. Je crois fermement que ces jeunes peuvent être épanouis pendant leur parcours au Collège de Montréal tout en leur assurant de solides bases pour le futur.

Je suis heureuse de vous confirmer que six nouveaux élèves de la Fondation La Clé se joignent à nous en 1re secondaire pour la rentrée scolaire. **C'est donc un total de 28 élèves référés par votre organisme qui fréquenteront le Collège cette année.**

D'ailleurs, cette année 2024-2025 sera très importante pour notre partenariat puisque les premiers élèves finissants référés par votre fondation vivront leur Collation des Grades à la Basilique Notre-Dame le 17 juin 2025. C'est un événement rempli d'émotion à ne pas manquer !

En terminant, je profite de cette missive pour **remercier la Fondation Collège de Montréal pour son support constant ainsi qu'à l'équipe de la Fondation La Clé pour la collaboration à la réussite de ce partenariat.**



Patricia Steben
Directrice générale



POUR QUE LES JEUNES PLONGENT VERS L'AVENIR, GARDONS-LES CONNECTÉS!

BRANCHEMENT DES FAMILLES À INTERNET HAUTE VITESSE

Ce nouveau programme, destiné aux familles avec enfants des HLM, a été mis en place au cours de la dernière année.

Financé grâce à la campagne majeure qui s'est terminée en 2022, il vise à offrir un accès gratuit à Internet haute vitesse à 450 familles, jusqu'en mars 2028.

Au cours de **l'année 2023-2024**, en partenariat avec **Vidéotron**, la Fondation La Clé a permis à **250 nouvelles familles** d'accéder à un réseau internet performant. Ainsi, plusieurs membres d'une même famille peuvent dorénavant se connecter simultanément. **À ce jour, 400 nouvelles familles bénéficient du service.**

L'école d'aujourd'hui exige un accès constant à l'équipement informatique et à Internet, et ce, bien au-delà des heures d'ouverture des écoles et des bibliothèques municipales.

C'est pourquoi la Fondation s'est engagée à **couvrir les frais mensuels des familles** qui en ont fait la demande.

Les démarches se poursuivent et nous sommes convaincus que nous atteindrons notre objectif de connecter 450 familles au cours de la prochaine année.

“

Avec quatre enfants à la maison dont plusieurs étant encore à l'école, il est important que nous puissions avoir accès à l'internet, pour les devoirs, pour les divertissements, pour parler à notre famille, aux amis, etc. Nous voulons donc remercier la Fondation Clé de nous soutenir et nous permettre de continuer à bénéficier d'internet en nous enlevant cette charge financière. Merci!



POUR QUE LES JEUNES PLONGENT VERS L'AVENIR, OFFRONS-LEUR DES MOMENTS DE PLAISIR !

SOUTIEN AUX ORGANISMES COMMUNAUTAIRES



Le goût de réussir, le plaisir d'apprendre, et la confiance en soi, s'avèrent des compétences essentielles à la persévérance scolaire. **La Fondation La Clé est convaincue que ces aptitudes, comme plusieurs autres, ne s'acquièrent pas seulement à l'école et nécessitent l'intervention de la communauté.**

C'est pourquoi, depuis ses débuts, la Fondation soutient les organismes communautaires existants, dans le but de permettre aux jeunes des HLM de participer régulièrement et assidûment à leurs activités. **Rappelons que les familles en HLM, souvent allophones et monoparentales, issues de l'immigration, démunies financièrement et parfois socialement, se retrouvent parmi les plus défavorisées du Québec.**

Parmi les 55 000 personnes qui habitent en HLM :

10 000 ont moins de 25 ans.

56% d'entre eux vivent dans des familles monoparentales

94% de ces familles sont menées par une femme cheffe de famille

20 000\$ constitue le salaire annuel moyen des familles en HLM



En 2023-2024, la Fondation La Clé a investi **135 000 \$** dans des programmes menés par des organismes communautaires reconnus pour leur expertise dans l'accompagnement des jeunes en difficulté.

Plutôt que d'organiser ces activités nous-mêmes, nous choisissons de collaborer avec les ressources existantes du milieu (**voir annexe n° 1**).

Le contexte particulier des familles complique la motivation et la réussite scolaire des jeunes. Pour les aider, plusieurs organismes communautaires ont vu le jour au sein même des HLM.

Des dizaines de services, de programmes et de projets sont mis sur pied chaque année pour soutenir les jeunes ainsi que leurs familles. La Fondation La Clé a choisi d'en financer quelques-uns.

Voici une liste non exhaustive des services offerts :

- Aide aux devoirs
- Activités sportives, culturelles, culinaires et autres
- Ateliers de développement personnel
 - Connaissance de soi
 - Résolution de problèmes et conflits
 - Gestion des émotions
 - Communication
- Formation sur les technologies de l'information
- Ateliers de développement d'aptitudes parentales dédiés aux parents
- Sécurité alimentaire



La Fondation La Clé joue un rôle crucial pour réaliser notre mission! Elle nous soutient dans plusieurs projets qui nous permettent d'offrir un véritable accompagnement aux jeunes et aux familles qui vivent dans le HLM De Mentana. En 2024, nous avons connecté plusieurs familles à Internet et nous avons référé des jeunes pour l'obtention de bourses. Par ailleurs, la Fondation nous soutient depuis 2023 pour offrir de l'aide aux devoirs pour les 6-11. La Fondation entretient des relations solides avec ses partenaires communautaires, ce qui lui permet de développer des programmes adaptés aux besoins réels!

Carl Suprenant, Directeur général du Centre le Beau Voyage et Yon Garbisu, intervenant jeunesse

POUR QUE LES JEUNES PLONGENT VERS L'AVENIR, CHAQUE DON COMPTE !



LA SOIRÉE DES POSSIBLES

Le 13 juin 2024 s'est tenue la 1re édition de la Soirée des Possibles, un cocktail-bénéfice réunissant plus de **200 partenaires, donateurs et bénévoles** déterminés à soutenir les jeunes vivant en HLM. À cette occasion, **65 000 \$ net ont été amassés**. Notons que cette soirée était de retour après cinq ans d'absence.

Une mention spéciale au comité organisateur qui a fait preuve d'une formidable mobilisation pour que l'évènement soit une réussite.

Un moment marquant de la soirée fut l'annonce de l'association entre Corneille et la Fondation La Clé. En tant qu'ambassadeur des jeunes en HLM, **Corneille** a exprimé son enthousiasme :

« Quand je rencontre quelqu'un des HLM, mon regard est plein de respect, parce que je pense que, forcément, il y a un génie qui dort quelque part ».

La 2e édition est en préparation, le comité organisateur s'y affaire et la date sera confirmée sous peu.



MERCI À NOS PARTENAIRES

Alumico, Aon, Courlem Electrique Inc, Coustructions Embec Inc, Cima +, Gestion d'Actifs Bastion Inc, GMP Énergie, Lavery, Norton Rose Fullbright, Plomberie Chauffage Normand Inc, Plomberie Mario Thivierge Inc, Prograz D.M.N Inc, Rachel Julien Inc, Rayside Labossière, Roland Grenier Construction et Scelltech



LA CAMPAGNE EN MILIEU DE TRAVAIL DE L'OFFICE MUNICIPAL D'HABITATION DE MONTRÉAL

Les employés et les cadres de l'Office municipal d'habitation de Montréal sont de **fidèles alliés** depuis les tous débuts de la Fondation. Plusieurs évènements sont organisés dans le but d'amasser des fonds pour la Fondation. Que ce soit lors du BBQ annuel, la vente de pains à la cafétéria de l'OMHM ou d'autres évènements, **6 000 \$ ont été amassés pour la Fondation, l'an dernier**.

Rappelons que les employés contribuent aussi par l'entremise de la déduction à la source et l'an dernier, 17 000 \$ nous ont été remis.

Merci à tous, car chacun.e contribue à sa façon, à donner un coup de pouce aux jeunes des HLM.



LE DÉFI CARITATIF DU 21K DE MONTRÉAL

C'est le 20 avril 2024 que les coureuses et les coureurs de plusieurs équipes dont celles de Scelltech, d'Énergir et de l'Office municipal d'habitation de Montréal, se sont retrouvés au parc Jean-Drapeau pour courir les parcours de 1, 5, 10 et 21 km au profit de la Fondation La Clé. À regarder les photos d'avant courses, nos participants semblaient motivés et gonflés à bloc.

Notre objectif de 20 000\$ a largement été dépassé, grâce à l'enthousiasme et l'implication de nos collecteurs de fonds. La somme extraordinaire de 26 700\$ a été versée à la Fondation.

Cette réussite nous a permis de **remporter la 3e place dans la catégorie Organisme ayant la plus grande moyenne de dons amassés par coureur. Cet honneur était accompagné d'un don de 750\$.**

Bravo et merci à tous nos coureus.es. Souhaitons que **l'édition 2025, qui se tiendra le 26 avril 2025**, soit aussi enivrante que celle de 2024.

D'ici là, bon entraînement !



Peu d'expériences remplissent autant de fierté et sont aussi plaisantes et saines que celle de courir ensemble pour soutenir une cause à laquelle on tient. Après cette épreuve, on ne peut que se sentir bien, dans son corps et dans son cœur.

Toute l'équipe de l'OMHM pour la Fondation La Clé est heureuse d'avoir pu contribuer au soutien de la réussite scolaire de jeunes en HLM. Go, les jeunes !
Go, la Fondation La Clé !

Julien Crevier, chargé de communication à l'OMHM et chef d'équipe pour le défi caritatif du 21K de Montréal 2024

NOS PARTENAIRES

Merci 

POUR LA REMISE DES BOURSES AUX JEUNES

- L'équipe d'Éducaide
- Les équipes-écoles des écoles secondaires des trois (3) commissions scolaires francophones de Montréal qui collaborent avec nous (voir la liste en page 7)
- La Fondation du Collège de Montréal et le Collège de Montréal
- L'équipe de la Chaire de recherche sur la réduction des inégalités sociales de santé de la Faculté des sciences humaines de l'Université du Québec à Montréal (UQAM) qui a réalisé une évaluation menée par Charlotte Fournier et Soumeya Hida sous la supervision de Janie Houle Ph. D. en psychologie.

POUR LE DÉVELOPPEMENT PERSONNEL ET SOCIAL DES JEUNES

- Les neuf (9) organismes communautaires en HLM (voir la liste annexe n°1)
- L'équipe de l'organisation communautaire de l'Office municipal d'habitation de Montréal (OMHM)

POUR NOS ÉVÈNEMENTS DE COLLECTE DE FONDS

- Nos participants, commanditaires et donateurs
- Les bénévoles et les retraités de l'OMHM
- Les membres de nos familles et nos amis

POUR L'ADMINISTRATION ET LA GESTION DE LA FONDATION

L'ensemble des merveilleuses équipes de l'OMHM, notamment celles des communications, de la comptabilité, de l'informatique et de la direction générale

POUR LES COMMUNICATIONS DE LA FONDATION

- Patrice Bernier, notre porte-parole
- Le chanteur Corneille, notre ambassadeur
- JRoyer marketing & communication
- Orizon
- Christine Blanchette

POUR TOUS LES MOTIFS ÉVOQUÉS CI-DESSUS ET BIEN PLUS !!!

Le conseil d'administration de la Fondation

**Main dans la main pour soutenir les jeunes en HLM.
Merci à nos partenaires!**

LE CONSEIL D'ADMINISTRATION ET L'ÉQUIPE DE LA FONDATION



BRIGITTE SAMSON



GUILLAUME PETITCLERC



JULIA DAVIES



HUGO SIGOUIN-PLASSE



KARINE PARÉ



FABIEN COURNOYER



NATHALIE SANON



DENIS GUERTIN



NATHALIE GOUBOUT



CHARLES-ANTOINE LUSSIER



FRANK-ÉMILE SAINT-PHARD



ISABELLE PARIZEAU



STEPHEN GAUTHIER



PATSY JONCAS, Directrice générale de la Fondation
JULIA FRAYSSE, Responsable développement philanthropique et partenariats



TABLEAU D'HONNEUR DES DONATEURS

DONATEURS DE LA CAMPAGNE MAJEURE

Branchés diamant (100 000 \$ et plus)



Branchés platine (50 000 \$ à 99 999 \$)



Branchés or (25 000\$ à 49 999\$)

Canderel
CEOS Family Office
Fondation Cogir
Fondation Walter J. Somers
Groupe BMR
Groupe C. Laganière
Groupe Kevlar
Groupe Mach
Fondation Robin et Evie
Jacques Vincent
Lamour
Logistec Corporation
Reliance Construction
Sanimax
Sotramont

Branchés argent (10 000\$ à 24 999\$)

CIMA +
Ciment Québec - Unibéton
Duroking construction
Énergir
Fondation de l'APCHQ
Fonds immobilier de solidarité
FTQ
ITR Acoustique Mtl Inc.
Lemay
Les Excavations Payette Ltée
Les Intérieurs Bousada
MOOV AI
Navada Ltée
Progaz DMN

Branchés bronze (5 000\$ à 9 999\$)

Coffrage Santco
Devimco
FABG Architectes
GPL Assurances Inc.
Groupe AGF
Groupe SCV Inc.
Ivanhoé Cambridge
MSDL Architectes Inc.
Pembroke Management

Donateurs

Plus de 5 000\$

Dankooz
Énergir

De 500\$ à 2 000\$

Beautifi Solutions Inc.
Dr Wouter Saint-Phard MD inc.
Hewlett Packard Enterprise
The Kenny and Lynn Etinson Family
Foundation
Daniel Hodder
Danielle Cécile
Fabien Cournoyer
Jeff Hart
Lisette Thibodeau
Marie-Josée Alary
Robert Labelle

De 50\$ à 499\$

Alain Cournoyer
Aligned Interiors
Allan Gaudreault
Anne Marie Ferland
Bernard Cyr
Bertrand Ferrus
Carl H Exantus
Carmel Bouchard
Celine Leduc Topp
Charles Auger
Claudia Ladouceur
Danie Cournoyer
Daniel Bedard
Daniel Pagé
Debbie Di Chiaro
Denis Pineault
Denis Quirion
Diane Lajeunesse
Didier Michel
Doraine Dorval

Fonds social de la cour supérieur de Montréal
Francois Frank Turgeon
Frédérique Jeanty
Geneviève Roux
Gerry Polynice
Gilles Gagnon
Gisèle Jolin
Hélène Le Bel
Hubert Dubois
Hugo Sigouin-Plasse
James Mcgregor
Jamie Forbes
Jannick Bouthillette
Jesus Gregorio Agudelo Galeano
Johanne Goulet
John Etienne
John Johnston
John Mackay
Judith Lemaire
Judith Michel
Julia David
Julie Dolman
Karen Forbes
Katia Stephen
Lise Noel
Lorraine Laurin
Manon Allard
Marianne Cloutier
Marie Bouchard
Marie Renaud
Marie-Andrée Thifault
Marie-José Roux Fauteux
Marie-Josée Lestage
Marie-Pier Elias
Mario De Fanti
Mario Roy
Mark G. Peacock
Martin Turgeon
Michel Girard
Mireille Bélair
Nancy Shoiry
Nathalie Sanon
Normand Stevenson
Patrick Raphaël

Pierre Benjamin
Pierre Labelle
Reginald Jeudine
Robert Juneau
Simon Jasmin
Sophie Bourque
Tamara Noël
Vincent-Charles Hodder
Violaine Paquette
Vladimir Cifinix
Yves Sauvé
Yves Volcy
Yvon Paquette

Donateurs mensuels

Benoit Dorais
Brigitte Samson
Clotilde Tarditi
Frank-Émile Saint-Phard
Raïssa Epale
Ronald Delcourt
Sandrine Debbane
Sylvain Ducas
Sylvie Crispo

Dons en biens et en services

Aldo
Aligned Interiors
Alvaro Coiffure
Céline Gendron Dion
Chalet la branche
Chopin
Christelle Molez
Clifford Jean-Félix
Énergir
Esther Giroux
Fairmont Le Reine Elizabeth
France McNeil
Groupe De Palma
Isabelle Pépin
Jean-Jacques Bohémier

La Ferme des Quatre-Temps Inc.
La grande dégustation de Montréal A3
Les membres du conseil d'administration de
la Fondation
Mont Sutton
VIC Studios
Victoria Park Medispa
Waahli

MERCI!

[Cliquez pour
télécharger notre
rapport financier](#)



ANNEXE N° 1 – LISTE DES ORGANISMES COMMUNAUTAIRES SOUTENUS PAR LA FONDATION

Dans un contexte où il est difficile de trouver du personnel compétent et disponible, la Fondation La Clé privilégie le soutien aux organismes déjà en place, qui accomplissent un travail remarquable sur le terrain. Voici la liste des organismes, leur localisation et leurs services rendus aux jeunes

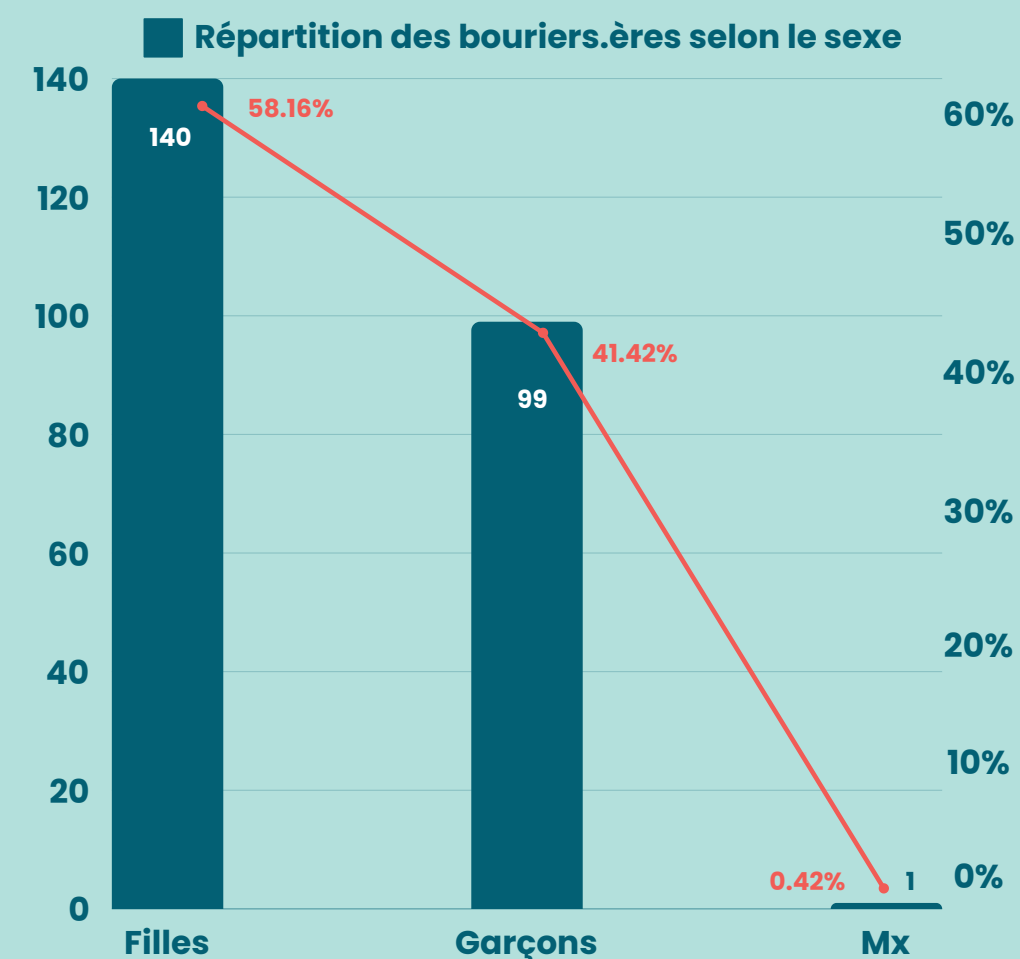
Atelier 850	Sud-Ouest	Soutien scolaire Activités sportives, culturelles, etc. Sécurité alimentaire
Centre Beau Voyage	Plateau Mont-Royal	Soutien scolaire Développement personnel (académique, physique, émotionnel et social) Sécurité alimentaire
Centre communautaire Petite-Côte	Rosemont – Petite-Patrie	Soutien scolaire Séance hebdomadaire combinant lecture et sport Activités diverses
Centre d'aide à la réussite et au développement	Sud-Ouest	Soutien scolaire Suivi auprès des parents et des enseignants Activités favorisant l'engagement citoyen
Comité de vie de quartier Duff-Court	LaSalle	Soutien scolaire Développement personnel (social et affectif) Activités culturelles et culinaires Suivi auprès des enseignants et des parents
Centre des jeunes Boyce-Viau	Hochelaga-Maisonneuve	Soutien scolaire Formation sur les technologies de l'information Aide aux parents
Corporation d'Éducation Jeunesse	Villeray – St-Michel – Parc-Extension	Soutien scolaire avec la collaboration de mentors, des jeunes du secondaire Préparation du passage au secondaire Suivi et aide aux parents
Coup de pouce jeunesse	Montréal-Nord	Soutien scolaire Développement personnel Suivi et aide aux parents
Entre-Maison	Ahuntsic – Cartierville	Soutien scolaire Développement personnel

ANNEXE N° 2 – QUELQUES DONNÉES STATISTIQUES SUR LES BOURSES PERSÉVÉRA DE 2014 À 2024

Bien que la Fondation La Clé ait été créée en 2009, ses premières activités ont commencé en 2011 et **c'est à partir de l'année scolaire 2014-2015, que les premières bourses ont été versées à des jeunes.**

Voici donc **un portrait des 239 boursier·ères Persévéra de la Fondation.** Ce portrait, sous forme de graphiques, porte sur les boursiers des années scolaires **2014-2015 à 2023-2024.** Il inclut donc la situation des jeunes qui ont **terminé en juin 2024.**

Le premier graphique ci-dessous démontre la répartition de nos boursier·ères selon le sexe. On y constate que le nombre de filles est plus élevé que celui des garçons.



Pourtant, en 2023, Statistique Canada a produit un rapport portant sur le nombre d'élèves dans les programmes réguliers pour les jeunes, écoles primaires et secondaires publiques, selon l'année d'études et le sexe. **Ce rapport indique qu'en 2021-2022, soit la dernière année de l'étude, au Québec, il y avait 477 342 élèves de sexe féminin alors que l'on retrouvait 505 389 élèves de sexe masculin (voir note [1]).** Notons que le nombre de personnes n'ayant pas déclaré leur sexe est négligeable.

Aussi, les données statistiques de l'Office municipal d'habitation de Montréal de 2022, portant sur l'âge et le sexe des filles et des garçons, **démontrent qu'il y avait alors, 2 784 filles âgées entre 6 et 18 ans et 2 971 garçons du même âge.**

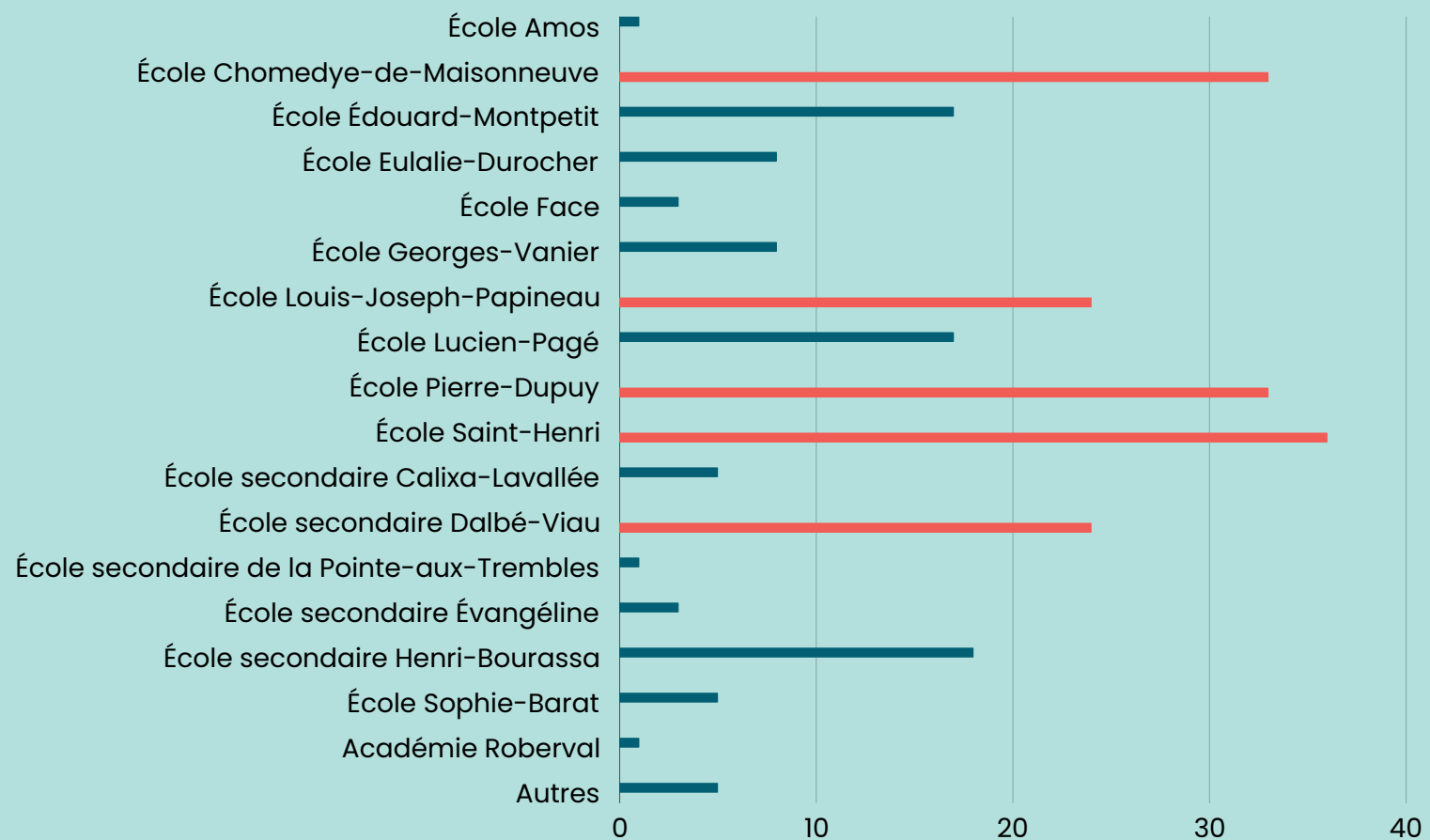
[1] Statistique Canada, Nombre d'élèves dans les programmes réguliers pour les jeunes, écoles primaires et secondaires publiques, selon l'année d'études et le sexe; tableau 36-10-0007-01; 12 octobre 2023

On comprend donc que dans les dernières années, de façon générale, on retrouvait un nombre légèrement plus élevé de garçons que de filles, et ce, tant en HLM que dans les écoles publiques québécoises.

Après analyse, la seule explication possible repose sur les épaules des équipes-écoles, car ce sont elles qui sont responsables de la sélection des boursiers et choisissent davantage de filles que de garçons. Une attention sera portée à ce sujet au cours de la prochaine année afin que l'on tente d'obtenir la parité parmi nos boursiers.

Le graphique ci-dessous illustre la répartition des écoles fréquentées par nos jeunes. Rappelons que ces écoles sont classées 9 et 10 selon l'échelle du niveau de défavorisation, 10 étant le niveau le plus élevé. Les écoles identifiées en rouge représentent celles où nous avons attribué le plus de bourses. Ces écoles sont situées dans les arrondissements du Sud-Ouest, de LaSalle, de Ville-Marie, de Villeray – St-Michel – Parc-Extension et de Mercier – Hochelaga-Maisonneuve.

À titre informatif, sur les 20 810 unités de logement HLM gérées par l'Office municipal d'habitation de Montréal, 3 569 unités se retrouvent dans le Sud-Ouest; 373 à LaSalle, 2 339 dans Ville-Marie (qui inclut Centre-Sud); 1 966 dans Villeray – St-Michel – Parc-Extension; 2 491 dans Mercier – Hochelaga-Maisonneuve. Ce qui totalise 10 738 unités, soit 51,6 % de toutes les unités de logement des HLM de Montréal. On comprend donc qu'un peu plus de la moitié des HLM se retrouve dans cinq (5) arrondissements sur les 18 que compte Montréal.



Le graphique ci-dessous dresse le portrait de **la situation de tous les jeunes qui ont reçu une bourse Persévéra depuis 10 ans**. Il comporte les informations sur les cohortes de **2014-2015 à 2023-2024, soit nos 10 premières cohortes**.

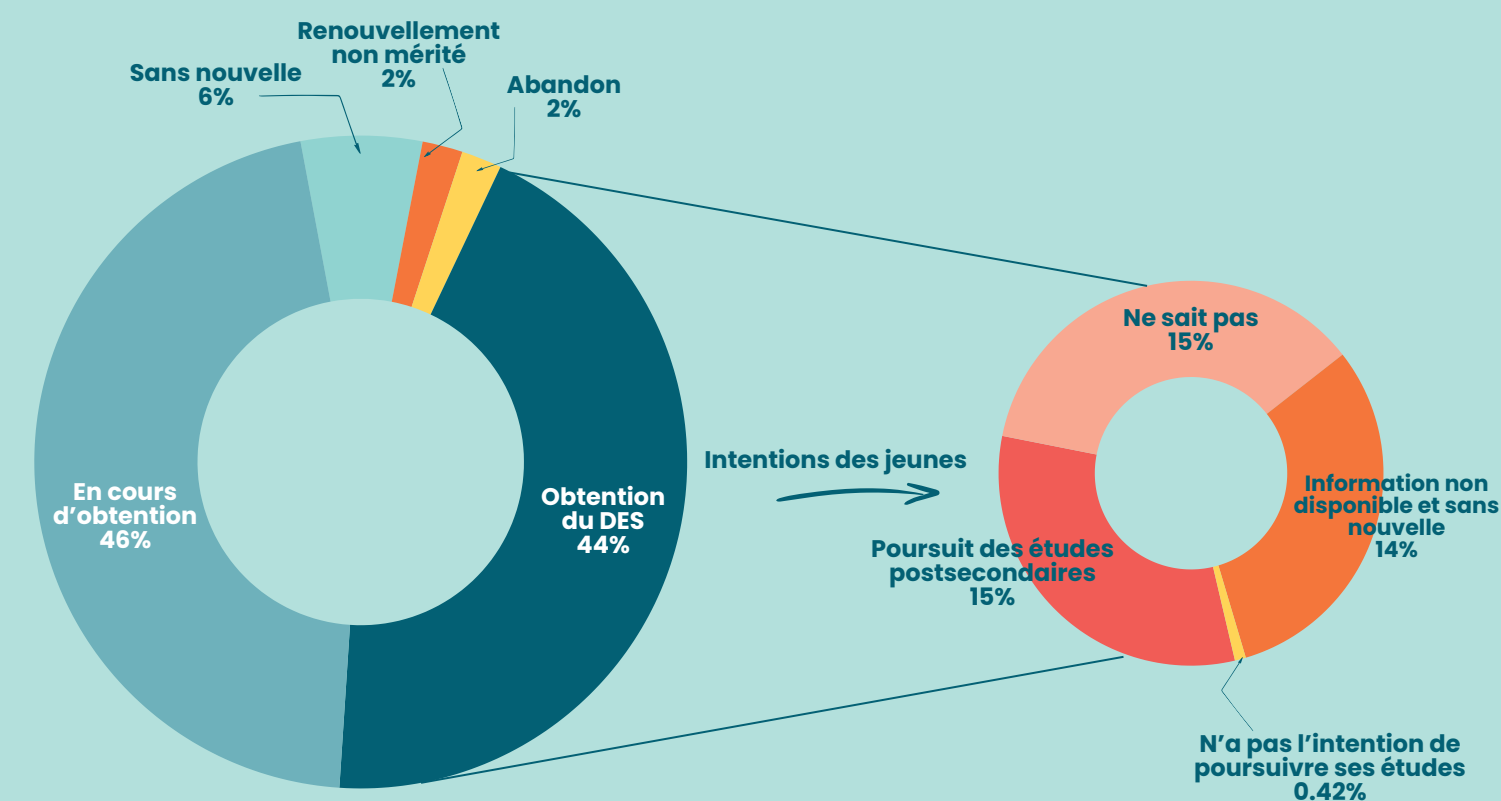
D'abord, il est important de noter que 44 % de nos 239 boursiers ont obtenu leur diplôme d'études secondaires (DES) après 5 ans d'études.

Notons que nous ne pouvons comparer cette donnée, avec le taux de diplomation fourni par les trois centres de services scolaires francophones de la région de Montréal ou par le ministère de l'Éducation, puisqu'ils calculent leur taux de diplomation sur 7 ans plutôt que 5 ans, comme nous le faisons.

Au Québec, pour le calcul du taux de diplomation, on prend en compte la situation de l'élève 7 ans après qu'il ait commencé son secondaire 1. Ainsi, on tient compte de la diplomation des jeunes qui peuvent avoir échoué en secondaire 5, mais avoir obtenu leur DES, dans une école pour adulte, dans les 2 années subséquentes.

Donc, parmi les 44% qui avaient obtenu leur DES, 15% avaient décidé de poursuivre des études postsecondaires et 29% n'avaient toujours pas pris de décision quant à la poursuite de leurs études au cégep ou en formation professionnelle, ou encore, ne nous avaient pas avisé de leur intention. Enfin, une seule personne avait clairement manifesté sa décision d'arrêter son parcours scolaire.

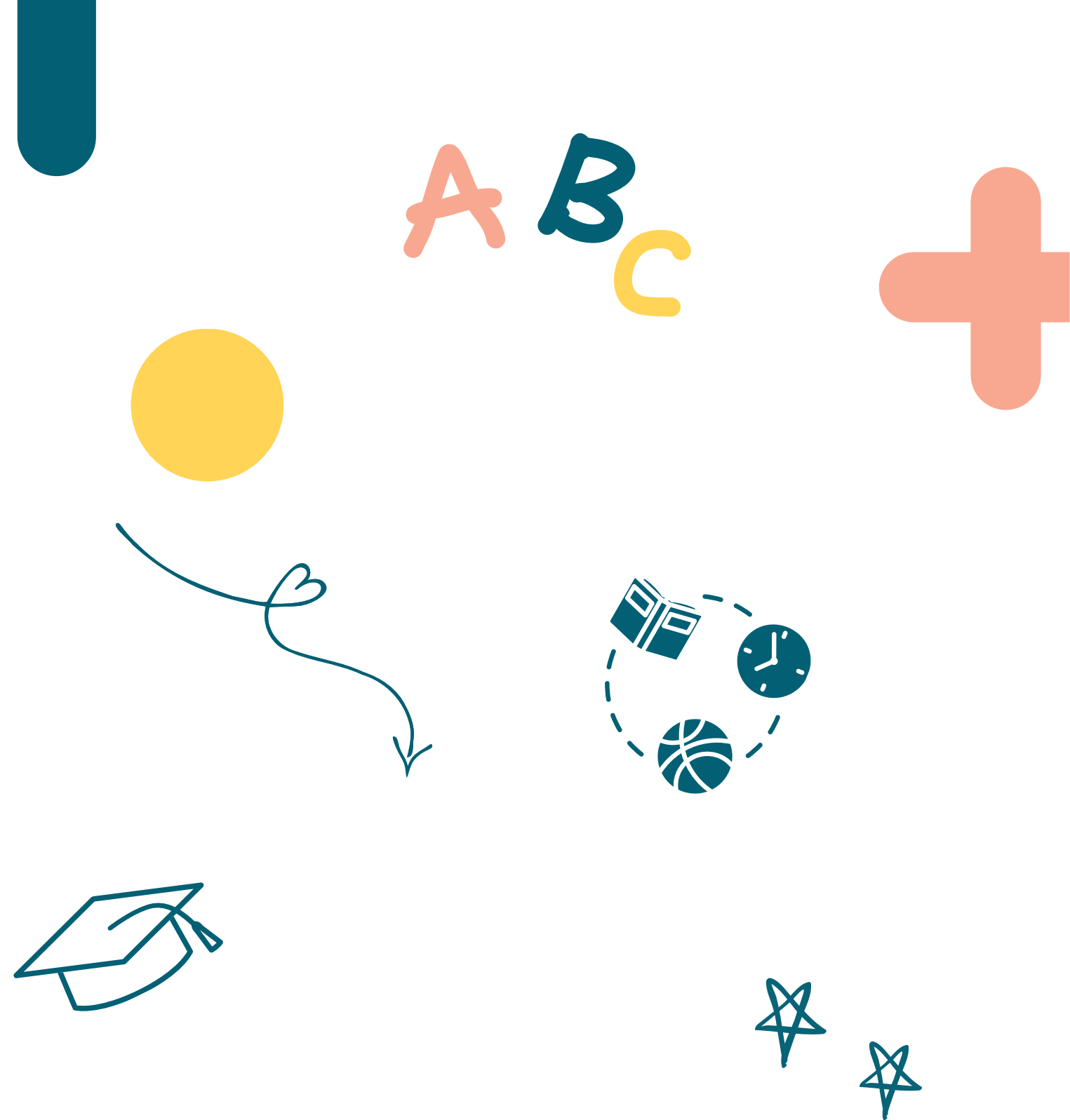
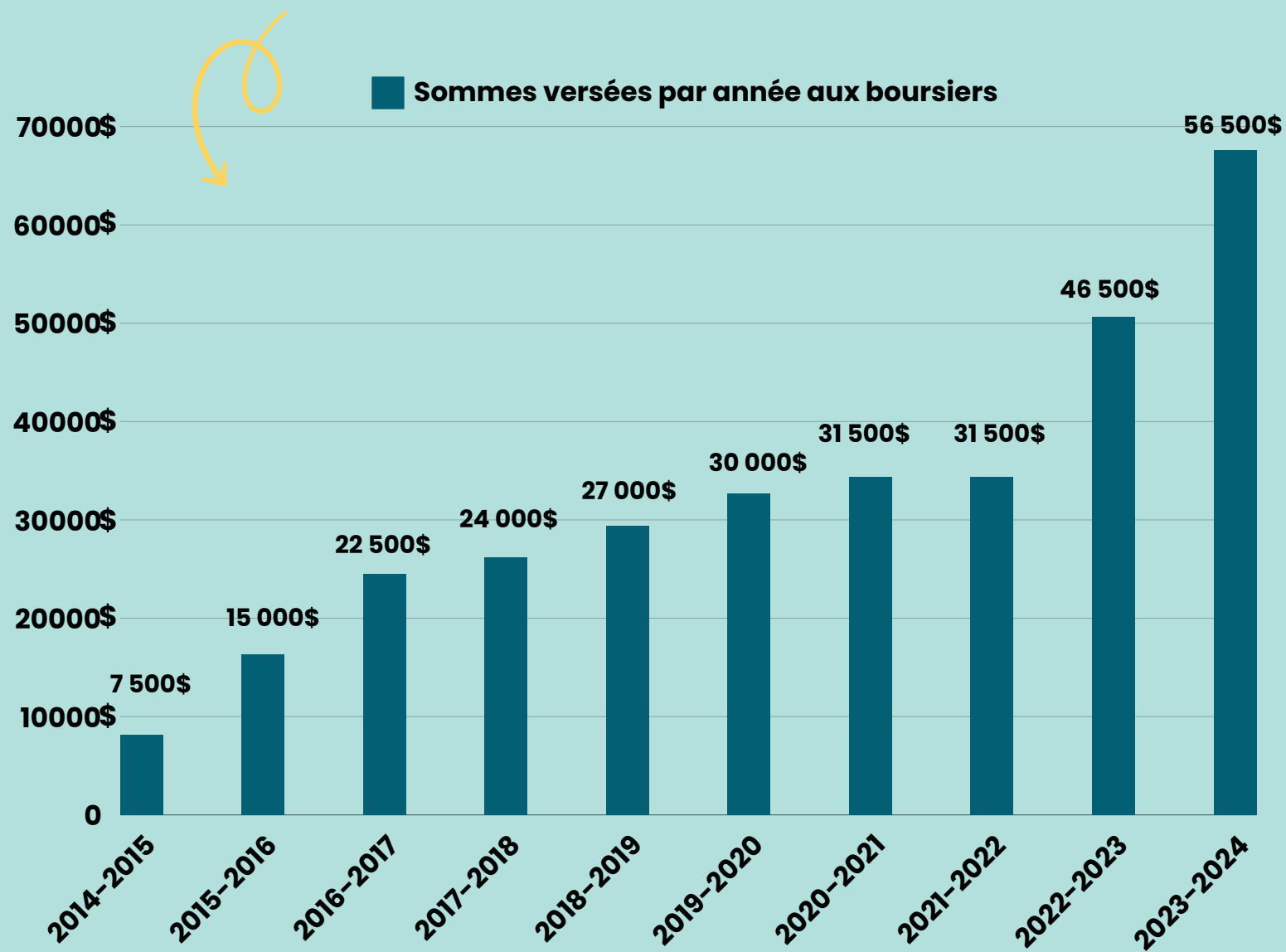
Par ailleurs, parmi ceux qui n'avaient pas terminé leurs études secondaires, 46% d'entre eux étaient toujours en cours d'obtention de leur DES parce qu'ils venaient tout juste de terminer leurs examens et étaient en attente des résultats. Enfin, 10% de nos jeunes avaient soit abandonné, soit leur dossier avait été fermé ou nous étions sans nouvelle d'eux.



Enfin, le graphique ci-dessous présente **l'évolution des sommes versées par année aux boursiers**. La valeur des bourses versées aux jeunes est restée la même, soit de 500 \$ par année pendant 3 ans totalisant ainsi **1 500 \$ par jeune**. C'est toutefois **le nombre de boursiers qui a augmenté**.

Notons que le graphique montre une progression constante et qu'il y a une augmentation particulière de **21,5 % entre 2021-2022 et 2022-2023**. Cette hausse s'explique par les résultats de la campagne majeure de financement qui s'est terminée en 2022 et qui **a permis d'amasser des dons totalisant 2,1 M\$**. Plusieurs donateurs ont souhaité **dédier leur don spécifiquement aux bourses**. C'est pourquoi on voit une si grande augmentation en 2022-2023.

Des sommes équivalentes à 60 000 \$ par année sont donc à prévoir jusqu'en 2026-2027, soit la fin des engagements des donateurs de la campagne majeure.



FONDATION
lacle
Pour la réussite des jeunes en HLM

400, boulevard Rosemont
Montréal (Québec) H2S 0A2

514.868.2345

fondation@omhm.qc.ca

 www.fondationlacle.ca