

Fiche d'information pour la réussite des jeunes en HLM

La crise actuelle a un effet dévastateur sur la persévérance scolaire, particulièrement sur les jeunes provenant de milieux défavorisés.

La réalité des jeunes en HLM

En 2018, 16,3% des jeunes élèves montréalais ont décroché avant d'avoir obtenu un premier diplôme (1). Ce taux est deux fois et demie (2) plus élevé dans les milieux défavorisés.

FAITS

Le décrochage scolaire est associé à la vulnérabilité socioéconomique des jeunes (3).

La réalité des jeunes en HLM

- Le revenu moyen annuel d'une famille en HLM est de moins de 20 000 \$.
- 33 % des familles en HLM ont un emploi comme source principale de revenus.
- 51 % des familles en HLM vivent d'un programme gouvernemental d'aide sociale.
- 16 % des familles en HLM vivent d'un programme gouvernemental autre que l'aide sociale (Prestation de la SAAQ, CNESST, RQAP, Sécurité de la vieillesse, Régie des rentes, etc.)
- Une large majorité des résidents en HLM sont allophones.
- Une large majorité (73 %) des répondants a interrompu ses études en secondaire 5 ou avant. (4)
- 6 % des répondants n'ont jamais atteint le niveau secondaire. (4)
- Environ 13 % des répondants ont atteint soit le niveau collégial, soit le niveau universitaire. (4)
- Quoique similaires à l'ensemble de la population scolaire, les taux de non-diplomation demeurent plus importants chez les élèves nés à l'étranger (1^{re} génération : 45,3 %) que chez les élèves nés d'un ou de parents nés à l'étranger (2^e génération : 29,8 %)(1) ⇨

(1) Réseau Réussite Montréal

(2) Centraide du grand Montréal

(3) Gouvernement du Québec, portrait du décrochage scolaire chez les jeunes du secondaire du réseau public à Montréal

(4) Enquête menée auprès des résidents en

HLM à Montréal « Loger les familles avec enfants dans le logement social public montréalais : politique d'attribution et profil sociodémographique des

Portrait socioéconomique des jeunes en HLM

Malgré l'aide que peut représenter un logement subventionné, la très grande majorité des familles en HLM vivent dans une situation de grande pauvreté et d'exclusion sociale. Dans certains quartiers, on parle de plus de la moitié des jeunes qui quittent l'école sans diplôme d'études secondaires. Près 10 000 jeunes de moins de 25 ans vivent en HLM, dont plus du deux tiers sont d'âge scolaire, soit 33 % sont au primaire et 34 % sont au secondaire.

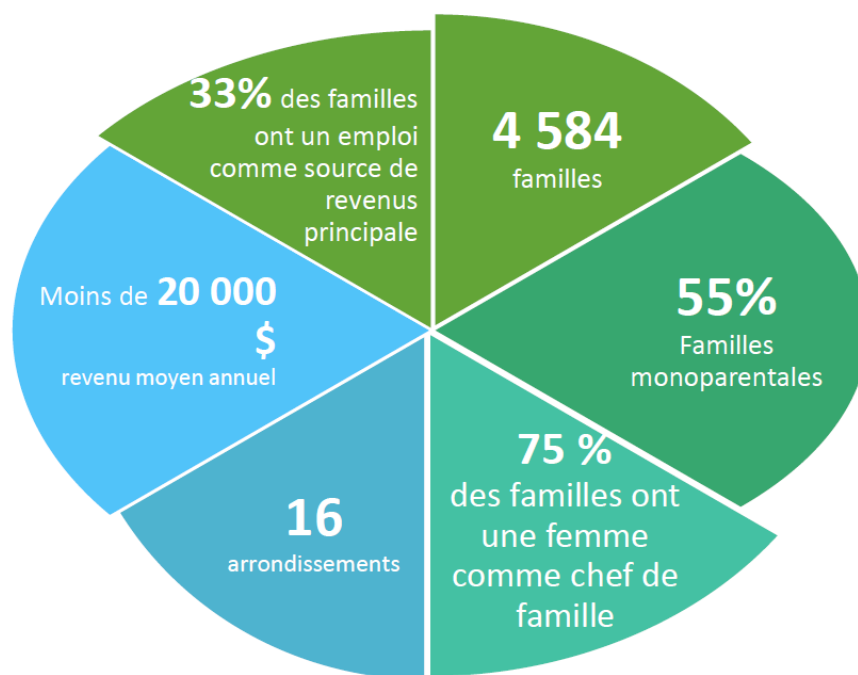


Tableau 1 : Nombre d'enfants par groupe d'âge et par sexe ⁽⁵⁾

NBR D'ENFANTS PAR : GROUPES D'ÂGE	SEXE		TOTAL GÉNÉRAL	%
	FILLES	GARÇONS		
0-5 ANS	719	690	1409	15 %
6-12 ANS	1574	1616	3190	33 %
13-18 ANS	1549	1759	3308	34 %
19-25 ANS	982	816	1798	19 %
Total	4824	4881	9705	100 %
	49,71%	50,29%		

Source : Office municipal d'habitation

Tableau 2 : Nombre de familles avec enfants ⁽⁵⁾

Nombre de familles	Sexe du chef de ménage		
	F	M	Total général
Composition du ménage			
1 adulte - 1 enfant	984	91	1075
1 adulte - 2 enfants	706	52	755
1 adulte - au moins 3 enfants	666	19	685
Au moins 2 adultes - au moins 2 enfants	660	814	1474
Au moins 2 adultes - 1 enfant	414	181	595
Total général	3427	1157	4584

Tableau 3 : Répartition territoriale ⁽⁵⁾

Territoires	Nbre de plan d'habitation HLM	Familles	Enfants 0-5 ans	Enfants 6-12 ans	Enfants 13-18 ans	Enfants 19-25 ans	Total enfants
Verdun	1	16	6	10	4	2	22
Saint-Léonard	1	27	8	15	26	3	52
Westmount	1	27	3	8	17	19	47
LaSalle	2	49	18	41	34	7	100
Saint-Laurent	1	90	33	74	62	32	201
Montréal-Nord	1	98	47	65	51	17	180
Rosemont-La Petite-Patrie	14	147	44	96	113	62	315
Côte-des-Neiges-Notre-Dame-de-Grâce	16	158	33	78	86	60	257
Lachine	2	201	62	153	125	68	408
Plateau-Mont-Royal	14	240	63	137	199	92	491
Rivière-des-Prairies-Pointe-aux-Trembles	11	297	97	242	208	93	640
Ahuntsic-Cartierville	11	331	90	211	273	179	753
Villeray-Saint-Michel-Parc-Extension	28	416	163	344	307	122	936
Ville-Marie	26	488	126	336	334	206	1002
Mercier-Hochelaga-Maisonneuve	22	690	214	510	524	241	1489
Sud-Ouest	45	1309	402	870	945	595	2812
Totaux	196	4584	1409	3190	3308	1798	9705

La Fondation La Clé

La Fondation La Clé a pour mission d'aider les jeunes des HLM de Montréal à persévérer dans leurs études et à atteindre leur plein potentiel.

Depuis 2011, la Fondation La Clé a versé près d'un million de dollars à différents projets et organismes sans but lucratif œuvrant auprès des jeunes des HLM de Montréal, que ce soit sous forme de dons, de bourses ou encore par le biais d'achat de matériel, qui contribuent au développement des jeunes, les aident à s'accomplir et à persévérer dans leur cheminement scolaire.

Les projets visant la persévérance scolaire ont pour objectifs de :

- Favoriser l'inclusion sociale.
- Mobiliser les ressources communautaires et sociales vers un même objectif.
- Outiller les familles pour soutenir le cheminement scolaire de leurs enfants.
- Soutenir des initiatives locales dans les milieux défavorisés et assurer la pérennité des services de persévérance scolaire.
- Offrir un appui académique aux jeunes en difficultés scolaires.
- Rendre accessibles des activités d'aides aux devoirs, culturels ou sportives gratuitement aux familles en situation socio-économique précaire.

Les bourses de persévérance scolaire ont pour objectifs de :

- Reconnaître le mérite et la volonté des jeunes malgré la précarité de leur situation.
- Stimuler la motivation et l'estime personnelle des jeunes.
- Reconnaître et encourager la persévérance.
- Réduire les obstacles socio-économiques pour appuyer les jeunes en route vers la diplomation.
- Réduire la pression financière des familles.
- Aider les jeunes à réaliser leurs rêves.

Pour en connaître davantage sur la mission de la Fondation La Clé, consultez le site <https://www.fondationlacle.ca>

Information :

Raïssa Epale

Directrice Générale

Fondation La Clé

Courriel : info@fondationlacle.ca